

GEZ
2164/606

KARTA ADRESOWA ZABYTKU

3. Miejscowość: Ruda Śląska

1. Nazwa
B-17 Schron Bojowy N50 16 51.8 E18 50 53.1

2. Czas powstania
1937 r.

dzielnica: Ruda

7. Fotografia z opisem wskazującym orientację w stosunku do sąsiednich terenów lub stron świata albo mapa z zaznaczonym stanowiskiem archeologicznym



Widok od północnego-wschodu



Widok kopuły

4. Adres:
* Rodziny Gürtlerów, N50 16 51.8 E18 50 53.1

kod pocztowy: 41-700

nr ewidencyjny działki: 5.725/519

5. Przynależność administracyjna

województwo: śląskie
powiat: Ruda Śląska
gmina: Ruda Śląska

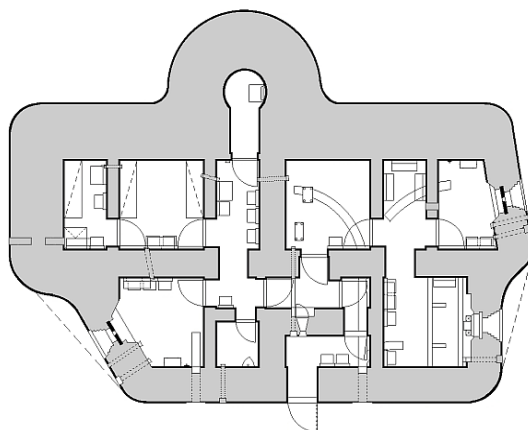
6. Formy ochrony
zapis w planie zagospodarowania przestrzennego:

§6 ust. 1 pkt 10 lit a miejscowego planu zagospodarowania przestrzennego miasta Ruda Śląska (uchwała nr PR.0007.93.2021 z dnia 27.07.2021 r., ogłoszona w Dz. Urz. Woj. Śląskiego z 2021 r., poz. 5110)

nr wpisu do rejestru zabytków: A/716/2020

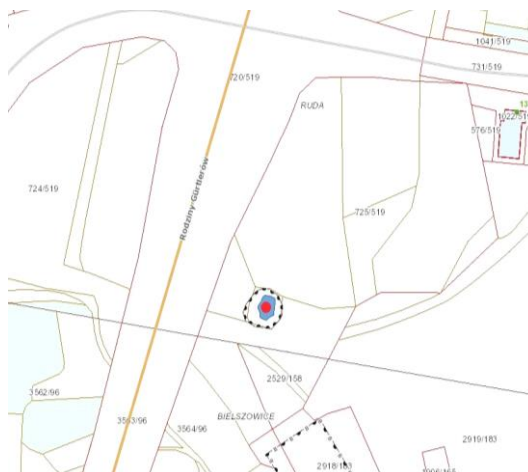
z dnia: 06.10.2020

granice wpisu: schron bojowy z otoczeniem linią biegnącą równolegle w odległości 5m od obrysu zewnętrznych schronu od strony północnej, wschodniej i południowej oraz 18m od strony zachodniej (zwierając zachowany układ ziemny)



0 1 2m
Krytyk

Inwentaryzacja



Lokalizacja obiektu

<p>8. Historia i opis wartości</p> <p>Schron bojowy ciężki B-17 zlokalizowany jest w pobliżu dawnej granicy państwa, w centralnym punkcie Czarnego Lasu. Schron zlokalizowano po południowej stronie istniejącej ówczesnie polnej drogi łączącej Pawłów z Czarnym Lasem, na skraju rozległego płaskowyżu pokrytego polami uprawnymi dworu Ruda Nowa. Schron zbudowany w konstrukcji żelbetowej wylewanej, zbrojonej stalowymi prętami. Grubość ściany czołowej – 1,9 m, grubość ścian bocznych – 1,3 m, grubość ścian wewnętrznych – 0,5 do 1 m. Schron jednokondygnacyjny. Powierzchnie ścian nietynkowane, z widocznymi śladami deskowania. Budowla na rzucie nieregularnym, zbliżonym do prostokąta ze ściętymi narożnikami i boku z wprowadzonym w centralnej części okręgiem. W miejscach krawędzi zaokrąglenia. Wnętrze obiektu złożone z kilku pomieszczeń: przedsionka, śluzy gazowej, strzelnicy, izby bojowej, maszynowni, izby załogi, izby dowodzenia i łączności, komory wielofunkcyjnej, pomieszczenia wc, kopuły.</p> <p>wartości historyczne:</p> <ul style="list-style-type: none"> - autentyczność substancji - oryginalna forma obiektu <p>wartości naukowe:</p> <ul style="list-style-type: none"> - przykład najcięższego schronu bojowego sektora „Nowy Bytom” - świadek wydarzeń II wojny światowej 	<p>9. Stan zachowania i postulaty dotyczące konserwacji</p> <p>Schron opuszczony i zdewastowany. Z uwagi na wytrzymałość schronu stan zachowania budowli stosunkowo dobry. Ze schronu demontowano elementy wyposażenie łącznie z wykuwaniem stalowych elementów z betonu.</p> <p>postulaty dotyczące konserwacji:</p> <ul style="list-style-type: none"> - zabezpieczenie obiektu - oczyszczenie wnętrza i powstrzymanie dewastacji - oczyszczenie i uporządkowanie otoczenia - zachowanie obiektu w formie „świadka” - popularyzacja obiektu – wyeksponowanie, oznakowanie i zamieszczenie informacji w przewodnikach/publikacjach - zachowanie przedpoła przed schronem bojowym w odległości co najmniej 5m od obrysu murów zewnętrznych 		
	<table> <tr> <td data-bbox="1115 1126 1628 1436">10. Wykonanie karty (autor, data i podpis)</td><td data-bbox="1628 1126 2132 1436"> <p>11. Zatwierdzenie karty (podpis wojewódzkiego konserwatora zabytków)</p> <p><small>*dotyczy zabytków niewpisanych do rejestru zabytków i niewłączonych do wojewódzkiej ewidencji zabytków</small></p> </td></tr> </table>	10. Wykonanie karty (autor, data i podpis)	<p>11. Zatwierdzenie karty (podpis wojewódzkiego konserwatora zabytków)</p> <p><small>*dotyczy zabytków niewpisanych do rejestru zabytków i niewłączonych do wojewódzkiej ewidencji zabytków</small></p>
10. Wykonanie karty (autor, data i podpis)	<p>11. Zatwierdzenie karty (podpis wojewódzkiego konserwatora zabytków)</p> <p><small>*dotyczy zabytków niewpisanych do rejestru zabytków i niewłączonych do wojewódzkiej ewidencji zabytków</small></p>		