

GEZ
2158/606

KARTA ADRESOWA ZABYTKU

3. Miejscowość: Ruda Śląska

1. Nazwa
B-10 Schron Bojowy N50 17 37.3 E18 51 32.7

2. Czas powstania
1937 r.

dzielnica: Ruda

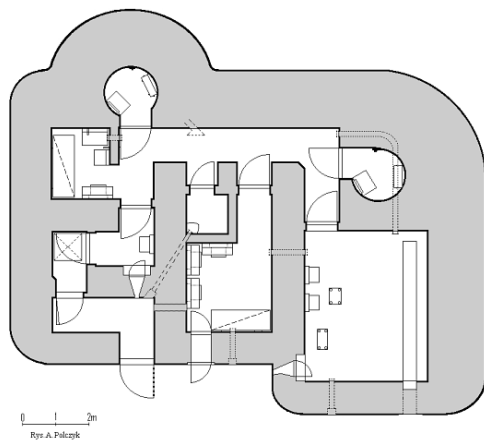
7. Fotografia z opisem wskazującym orientację w stosunku do sąsiednich terenów lub stron świata albo mapa z zaznaczonym stanowiskiem archeologicznym



widok z południowego-wschodu



widok z północnego-wschodu



inwentaryzacja



lokalizacja obiektu

4. Adres:
*Rodziny Gürtlerów, N50 17 37.3 E18 51 32.7

kod pocztowy: 41-709

nr ewidencyjny działki: 5.683/69

5. Przynależność administracyjna

województwo: śląskie
powiat: Ruda Śląska
gmina: Ruda Śląska

6. Formy ochrony
zapis w planie zagospodarowania przestrzennego:

§8 ust. 18 tab. 6 poz. 2 MPZP miasta Ruda Śląska
(uchwała nr PR.0007.59.2018 z dnia 22 marca 2018 r.,
ogłoszona w Dz. Urz. Woj. Śląskiego z 2018 r., poz. 2701)

nr wpisu do rejestru zabytków:

z dnia:

granice wpisu:

8. Historia i opis wartości

Schron bojowy ciężki B-10 usytuowany został w niewielkiej odległości od dawnej granicy państwa na obszarze Rudy. Powstał na zachodnim zboczu wzniesienia, na eksponowanym i widocznym z dużej odległości miejscu. Schron zbudowany w konstrukcji żelbetowej wylewanej, zbrojonej stalowymi prętami. Grubość ściany czołowej – 1,8 m, grubość ścian bocznych – 1,3 m, grubość ścian wewnętrznych – 0,6 do 1 m. Schron jednokondygnacyjny. Powierzchnie ścian nietynkowane, z widocznymi śladami deskowania. Budowla na rzucie nieregularnym, zbliżonym do prostokąta. W układzie bryły odsłonięte partie widoczne od wschodu, z pozostałych kierunków ściany obsypane. W miejscach krawędzi zaokrąglenia. Wnętrze obiektu złożone z kilku pomieszczeń: przedsionka, strzelnicy, izby bojowej, śluzy gazowej, izby dowódcy i łączności, kopuły, pomieszczenia wc, maszynowni.

wartości historyczne:

- autentyczność substancji
- oryginalna forma obiektu

wartości naukowe:

- przykład schronu ciężkiego bojowego sektora „Nowy Bytom”
- świadek wydarzeń II wojny światowej

9. Stan zachowania i postulaty dotyczące konserwacji

Schron zaśmiecony, opuszczony i dewastowany. Z uwagi na wytrzymałość schronu stan zachowania budowli stosunkowo dobry. Z uwagi na zasypane otwory wentylacyjne występuje zawilgocenie z utrzymującą się miejscami wodą. Ze schronu demontowano elementy wyposażenia. W sąsiedztwie schronu znajdują się pozostałości słupków do mocowania zasieków.

postulaty dotyczące konserwacji:

- zabezpieczenie obiektu
- oczyszczenie wnętrza i powstrzymanie dewastacji
- uszczelnienie stropu i ścian
- zachowanie obiektu w formie „świadka”
- oczyszczenie i uporządkowanie otoczenia
- popularyzacja obiektu – wyeksponowanie, oznakowanie i zamieszczenie informacji w przewodnikach/publikacjach

10. Wykonanie karty (autor, data i podpis)
Miejski Konserwator Zabytków

11. Zatwierdzenie karty (podpis wojewódzkiego konserwatora zabytków)

*dotyczy zabytków niewpisanych do rejestru zabytków i niewłączonych do wojewódzkiej ewidencji zabytków