

**OŚRODEK DOKUMENTACJI
ZABYTEKÓW w WARSZAWIE**

KARTA EWIDENCYJNA ZABYTEKÓW
ARCHITEKTURY I BUDOWNICTWA

A B C D E F G H I J K L Ł M N O P R S T U V W X Y Z

Nr

1. Obiekt

Zespół Fortyfikacji Obszaru Warownego „Śląsk”
**SCHRONY POŁOWE
MIĘDZYPOLA PUNKTÓW OPORU WZGÓRZE „319” i SZYBU „ARTURA”
OB. OBIEKTY GOSPODARCZE ORAZ NIE UŻYTKOWANE**

/5, 8/

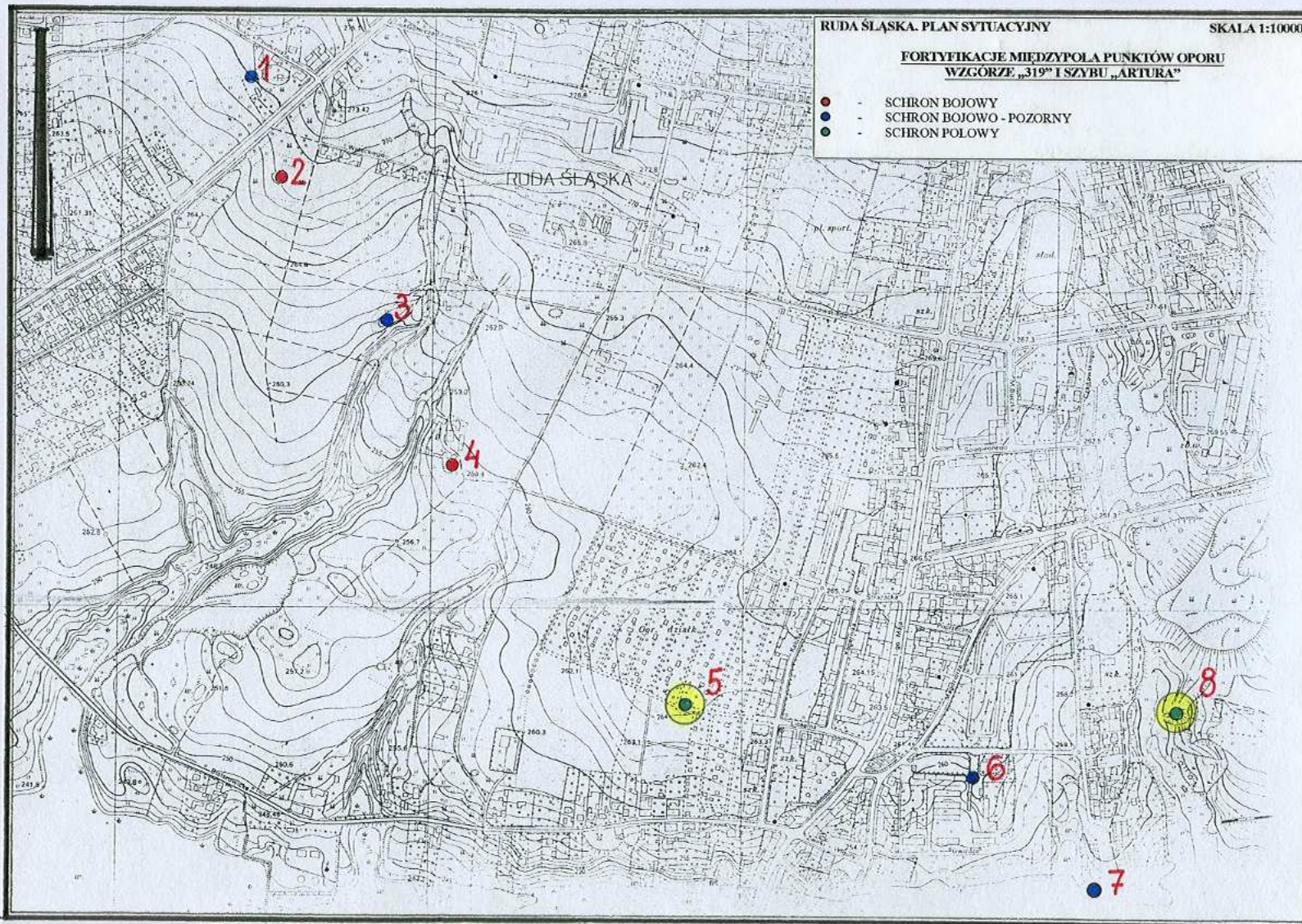
2. Czas powstania

1939r

3. Miejscowość

**RUDA ŚLĄSKA –
RUDA WIREK**

11. Zdjęcie rzut przekrój sytuacja orientacja



4. Adres

Ruda Śląska Wirek
Pracownicze Ogródki Działkowe
„Irys” ul. Licealna, działka nr
197a /obiekt nr 5/
rejon hałd po wsch. stronie ul.
Wodnej
nr hipoteczny dz.
.....KW.....

5. Przynależność administracyjna

województwo śląskie
powiat grodzki Bytom
gmina miasto Bytom

6. Poprzednie nazwy miejscowości

Antonienhütte, Neudorf, Ruda,

7. Przynależność administracyjna
przed 31 grudnia 1998r

województwo katowickie
gmina Ruda Śląska

8. Właściciel i jego adres

POD „Irys” ul. Strażacka 13
- użytkownik działki Stanisław
Budzoń /obiekt nr 5/
Skarb Państwa – Prezydent
Miasta Ruda Śląska /obiekt nr 8/

9. Użytkownik i jego adres

j.w

10. Rejestr zabytków

Nr

data

21. Akta archiwalne (rodzaj akt, numery i miejsce przechowywania)

24. Uwagi różne

25. Opracował

tekst

mgr inż. Adam Szewczyk

plany, rysunki

mgr inż. Adam Szewczyk

zdjęcia, fotografie

mgr inż. Adam Szewczyk

sierpień – wrzesień 2001 roku

miejsca przechowywania negatywów

mgr inż. Adam Szewczyk

Katowice ul. Tysiąclecia 1/19

Karta po wypełnieniu podlega ochronie na podstawie przepisu prawa autorskiego.

22. Bibliografia

- Denkschrift über die polnische Landbefestigung, Berlin 1941r,
- Sadowski Jan. Przygotowania Centralnego Rejonu Przemysłowego Śląska do obrony w okresie międzywojennym w: Woskowy Przegląd Historyczny 1959r, nr 4
- Kartograficzne udokumentowanie zasobów budownictwa obronnego w Polsce od poł. XVIII w. do 1945r. Województwo katowickie, Warszawa 1998r.
- Władysław Steblik Armia "Kraków" WIH MON wyd. II Warszawa 1989
- J.Miniewicz, Polskie żelbetowe umocnienia polowe w 1939 roku KHNIT R. XXV z 2 1980r

26. Adnotacje o inspekcjach, informacje o zmianach (daty, imiona i nazwiska wypełniających)



Widok ogólny schronu – altany w ogrodzie

23. Źródła ikonograficzne i fotografia (rodzaj, miejsce przechowywania, sygnatury)

27. Załączniki

wkładka szt. :5.....

12. *Autorzy, historia obiektu, określenie stylu*

Południową część obszaru Wirka przecinała Kochówka. Jej koryto wyznaczało pas mokradeł i miejsc zalewowych rozciągających się równoleżnikowo. W powiększeniu pasa naturalnych przeszkód występowały hałdy funkcjonujących tu hut żelaza „Antonina” i cynku „Hugo”, w rozległej strefie deniwelacji zarysowanej od pd-wsch. Po podziale terenu Górnego Śląska, w pobliżu Wirka ustalono przebieg granicy państwowej. Granica była oddalona o ok. 1,5 km i pokrywała się z linią koryta Czarniawki /na pn-zach. od Wirka/. Z chwilą utworzenia granicy rozpoczęto organizowano obrony Państwa w strefie przygranicznej. Podjęto decyzje o budowie umocnień stałych. Realizacja programu nastąpiła po dojściu Hitlera do władzy. Zadanie prowadzono z udziałem jednostek 23 Dywizji Piechoty. Projekty pierwszych obiektów zatwierdzono w Sztabie Generalnym, w 1933r. Nad ich opracowaniem czuwał dowódca 23 DP gen bryg. dr Józef Zajac. Następne projekty powstały z udziałem płk J.Sadowskiego i płk W.Klaczynskiego. Pierwsze projekty obejmowały rejon Dąbrówki Wielkiej i Bobrownik. Schrony budowano także na pd-zach. od Kochłowic w rejonie wzgórza Szybu „Artura”, gdzie prace prowadzono od 1934r. W 1935r w rejonie wzgórza Szybu „Artura” istniało już kilka schronów bojowych przypisanych do pozycji skrzydłowej osłaniającej rejon przemysłowy od pd. Fortyfikacje rozplanowano w miejscach bez zabudowy na otwartych, najbardziej zagrożonych kierunkach. Od wiosny 1936r za budowę fortyfikacji odpowiadał płk. J.Sadowski – nowy dowódca 23 DP. W dalszym etapie roboty kontynuowano z przecięciem terenów Goduli i Czarnego Lasu dla powiązania fortyfikacji w jednolitym pasie umocnień - aż po rejon Szybu „Artura”. W 1937r linia fortyfikacji połączyła Dąbrówkę Wielką z rejonem Szybu „Artura”

13. *Opis (sytuacja, materiał i konstrukcja, rzut, bryła, elewacje. Wnętrze wyposażenie instalacje)*

Schron – /obiekt nr 5/ znajduje się w pd-wsch. części Wirka po zach. stronie ul. Kalusa. Usytuowany w rejonie ogródków działkowych. Pierwotną lokalizację miejsca wyznaczały tereny pól uprawnych po zach. stronie szosy wiodącej z Rudy do Halemby /ul. 1 Maja/. Schron powstał w układzie fortyfikacji liniowych łączących dwa sąsiednie punkty oporu – Wzgórze „319” i Szybu „Artura”. Obiekt został zbudowany w obrębie środkowym umocnionego pasa dla uszczelnienia obrony międzypola od strony wsch. i zach. W sąsiedztwie usytuowano dwa kolejne obiekty, odpowiednio – ciężki schron bojowy /od pn-zach/ i schron bojowo-pozorny /od pd-wsch./.

/obiekt nr 8/ znajduje się w środkowej części Wirka po wsch. stronie ul. Wodnej. Zbudowany na hałdzie. Schron powstał w układzie fortyfikacji liniowych łączących dwa sąsiednie punkty oporu – Wzgórze „319” i Szybu „Artura”. Schron był prawdopodobnie elementem skrajnym pozycji ?. Bronił przedpola od pd-wsch. oraz zabezpieczał podejścia od strony pn, gdzie istniały rozległe hałdy. W sąsiedztwie schronu, od strony pd-zach. usytuowano obiekt bojowo-pozorny.

Schron : typu polowego o wytrzymałości „B”. Zbudowany w konstrukcji żelbetowej, wylewanej, zbrojonej prętami stalowymi Ø10mm w warstwie zewnętrznej oraz Ø20mm w warstwie wewnętrznej - grubość ściany czołowej ~1,20 m, grubość ścian bocznych ze strzelnicami ~1m, grubość ściany tylnej ~0,6m, grubość stropu ~1,1m. Schron jednokondygnacyjny, jednoizbowy ze stropem żelbetowym wylewanym, z belkami stalowymi wzmocnień w odstępach co 0,30 m. Pomiedzy belkami drewniane wkładki układane poprzecznie na całości. Powierzchnie zewnętrzne oraz wewnętrzne ścian ze śladami deskowania oraz z miejscami zawierającymi wtórne poprawki tynkarskie /schron nr 5/. Od zewnątrz na styku z podłożem ściany zabezpieczone izolacją z lepiku. Budowla na rzucie symetrycznym, poszerzonym od czoła gdzie w powiększeniu naroży dodatkowe partie skośnych murków /„uszy”/ dla zabezpieczenia nasypu ziemnego. Schron jednokondygnacyjny z zaokrągleniami w narożach oraz w miejscach połączenia ścian i stropu. W tylnej części wysunięta partia środkowa przysłaniająca wejście. Odsłonięte fragmenty budowli widoczne po bokach oraz z tyłu. Na stropie niewielkie zagłębienie wypełnione ziemią, ze stalowymi rurkami odprowadzającymi nadmiar wody poza obrys obiektu, przeznaczone pod roślinność maskującą /niewidoczne/. W części tylnej partia wejścia w układzie przelotni prostej. Za wysuniętą ścianką przelotni niski środkowy otwór wejścia zabezpieczony wysokim progiem. W otworze wejścia stalowe drzwi jednoskrzydłowe ze środkowym prostokątnym wziernikiem /zachowane w schronie nr 5/. W ścianie tylnej po obu stronach wejścia niewielkie strzelnice oraz pojedyncza stalowa rura komina piecyka grzewczego. W partiach bocznych strzelnice ckm rozmieszczone współosiowo, zabezpieczone od zewnątrz okapem wysuniętego w tym miejscu stropu. W otworach strzelnic zuskokowania ochronne. Przy wejściu do przelotni zamontowane od góry po obu stronach w murze trzy poziome pręty ograniczające wysokość otworu w przejściu do 1,2 m. Poniżej /w tylnej ścianie/ widoczne pozostałości uchwytów do mocowania pierwotnych zamknięć wykonanych w formie ruchomych krat.

Wnętrze : jednoizbowe z jednym wejściem zamykanym stalowymi drzwiami otwieranymi na zewnątrz /zachowane w obiekcie nr 5/. Przy wejściu wysoko próg na ok. 35cm. W strefie obrony wejścia dwie strzelnice dla broni ręcznej - otwarte, zapewniały wentylację podczas prowadzenia ognia. Przy narożniku izby bojowej niewielka nisza na piecyk. Przy ścianie tylnej, w posadzce wylot rury kanalizacyjnej /widoczny w obiekcie nr 5/.

Instalacje : w schronie nr 5 wewnętrzny odpływ kanalizacyjny. Schron posiadał łączność telefoniczną za pomocą sieci polowej.

Wyposażenie : nie zachowało się.

Uzbrojenie : zasadniczo dwa ckm na podstawach polowych.

14. <i>Kubatura</i> m ³	15. <i>Powierzchnia użytkowa</i> m ²	16. <i>Przeznaczenie pierwotne</i> schrony polowe	17. <i>Użytkowanie obecne</i> obiekt gospodarczy /schron nr 5/ obiekt nie użytkowany /schron nr 8/
18. <i>Prace budowlane i konserwatorskie, ich przebieg i dokumentacja</i> /obiekt nr 5/ W latach 80-tych nastąpiła adaptacja schronu na obiekt gospodarczy. Wykonano tynki wewnętrzne, wylewkę, zamontowano podsufitkę. Do schronu dobudowano altanę. Wprowadzone zmiany całkowicie naruszyły charakter i otoczenie obiektu. /obiekt nr 8/ Brak informacji o pracach i śladów w terenie		19. <i>Stan zachowania (fundamenty, ściany zewnętrzne, ściany wewnętrzne, sklepienia, strop konstrukcje dachowe, pokrycie dachu, wyposażenie i instalacje)</i> Obiekt nr 5 - stan techniczny budowli dobry. - stan zachowania budowli zły - zdeprecjonowany. Obiekt nr 8 - schron od czasu zakończenia drugiej wojny światowej opuszczony i dewastowany. Z uwagi na wytrzymałość konstrukcji stan zachowania budowli stosunkowo dobry. Drewniane uszczelnienia w stropie nadpalone. Wnętrze zaśmieczone i zanieczyszczone. Ze schronu wyrabowano elementy wyposażenia.	
		20. <i>Najpilniejsze postulaty konserwatorskie</i> /schron nr 5/ Zachowanie stalowych drzwi wewnętrznych. Niezbędne uporządkowanie otoczenia schronu z usunięciem elementów deprecjonujących. Pożądana ekspozycja zewnętrzna. Oznakowanie i popularyzacja podstawowych informacji w przewodnikach itp. /schron nr 8/ Niezbędne przeprowadzenie prac porządkowych w otoczeniu schronu oraz elementarnej konserwacji. Obiekt wymaga zachowania. Oznakowanie i popularyzacja podstawowych informacji w przewodnikach itp.	

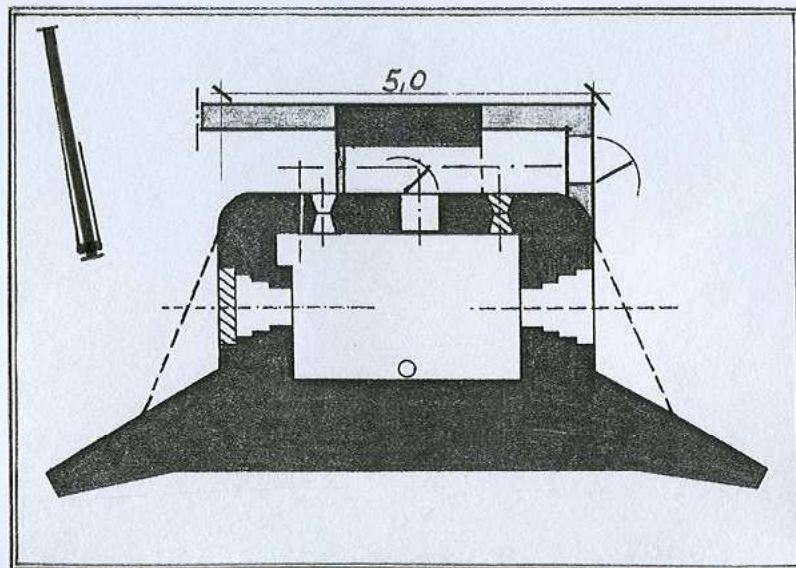
1. Miejscowość	2. Obiekt	3. Zawartość wkładki
RUDA ŚLĄSKA – RUDA WIREK	Zespół Fortyfikacji Obszaru Warownego „Śląsk” SCHRONY POŁOWE MIĘDZYPOLA PUNKTÓW OPORU WZGÓRZE „319” i SZYBU „ARTURA” OB. OBIEKTY GOSPODARCZE ORAZ NIE UŻYTKOWANE /5, 8/	ciąg dalszy punktu 12 - historia obiektu ilustracje

Powstały kolejne punkty oporu „Godula” i Wzgórze „319”. Ostatni rozbudowano w pobliżu Nowego Bytomia, na terenach Bielszowic i Czarnego Lasu. Schrony rozmieszczono po obu stronach drogi z Rudy z zakończeniem ufortyfikowanej strefy w rejonie cegielni i glinianek na polach Bielszowic. Etap tych prac zamknięto w 1938r. Do tego czasu zakończono także prace przy fortyfikacjach na wzgórzu Szybu „Artura” gdzie powstał kolejny punkt oporu. System fortyfikacji uzupełniły dodatkowe umocnienia rozmieszczone liniowo pomiędzy punktami oporów. Ich budowę przeprowadzono w okresie 1937 - 1938r. Dla schronów Wzgórza „319” wprowadzono numerację /26, 27, 28, 29a, 29b, 30, 31, 32, 33, 34, 35, 37, 38, 42, 42a, 44, 45, 54/ obejmującą także umocnienia stałe w międzypolach punktów oporu. Za wykonanie prac budowlanych na Wzgórzu „319” odpowiadał kpt. Szmidt /kierownik budowy/ i płk. Jerzy Sochocki /kierownik robót nr 23/. Nad całością czuwał dowódca 23 DP płk Jan Sadowski. Pracami budowlanymi przy fortyfikacjach w rejonie Szybu „Artura” kierował mjr Biesiekierski. W pozycjach liniowych, podobnie jak w przypadku punktów oporu zasadnicze obiekty obronne zostały zaprojektowane indywidualnie. Wznoszono schrony jednokondygnacyjne, głównie ze strzelnicami ckm /także armat p.pan/ oraz pojedynczymi kopułami pancernymi. W 1938r w pasie umocnień liniowych wznoszono głównie schrony bojowo – pozorne. Schrony powstawały wg ujednoliconych projektów. Posiadały jedną małą izbę ze strzelnicą ckm. Zostały dostosowane do nielicznej obsługi złożonej z dwóch bądź trzech żołnierzy. Prace nad rozbudową systemu prowadzone były konsekwentnie do 1939r. Łącznie powstało dziewięć punktów oporu w pasie umocnień od Przeczyc do Gostynki - liczącym przeszło 60 km. Dowódcą pozycji został płk J. Sadowski. W marcu 1939r śląskie fortyfikacje podporządkowano armii „Kraków” /z Grupą Operacyjną „Śląsk” w składzie dowodzoną przez gen. J.Sadowskiego/. W 1939r realizowano budowę dodatkowych schronów. Wznoszono je oszczędnie przy słabszym uzbrojeniu i gorszym wyposażeniu. Niewielkie rozmiary schronów decydowały o szansie na przetrwanie ostrzału artylerii mimo stosunkowo niewielkiej odporności. Nowe budowle zawierały pojedynczą izbę i najczęściej dwie strzelnice ckm. Zgodnie z zasadą wzajemnego wsparcia strzelnice w tych schronach dostosowano do prowadzenia ognia bocznego przed schrony sąsiednie, bez obrony czołowej. Na pozycjach śląskich powstało 24 takich schronów. Łącznie planowanie wykonanie 45 - najwięcej w okolicach Sączowa i Mierzęcic. Pojedyncze obiekty rozmieszczono w rejonie Wirka dla uszczelnienia obrony. W dniach poprzedzających wybuch wojny na odcinku Karol Emanuel – Pawłów odnotowano liczne incydenty graniczne. Doszło do strzelaniny m.in przy glinianie na polach Bielszowic. Nocą z 31 sierpnia na 1 września kilkusetosobowy oddział Freikorpsu przekroczył granicę od strony Zabrze. Część bojówki dotarła do cegielni w Czarnym Lesie. W dniu następnym, w godzinach popołudniowych oddział Freikorpsu został zlikwidowany. W nocy z 2 na 3 września z uwagi na panującą na froncie sytuację schrony należące do fortyfikacji Obszaru Warownego „Śląsk” zostały rozbite i opuszczone. Stan taki utrzymywał się przez okres okupacji. W pierwszych latach powojennych niektóre obiekty fortyfikacyjne były traktowane jako budowle przydatne dla celów wojskowych. W następnym okresie dawne schrony bojowe były obiektami opuszczonymi i ulegały dewastacji. Teren schronu w środkowej części dawnej pozycji został wchłonięty przez ogródki działkowe. Do schronu dobudowano altanę. Wykonane prace całkowicie zmieniły pierwotną sytuację miejsca. Drugi ze schronów pomimo dewastacji wykazuje bardzo dobry stan zachowania.



Fragment planu sytuacyjnego Rudy Śląskiej z oznaczeniem Schronu. Skala 1:2000

Rzut schronu. Skala 1:100.

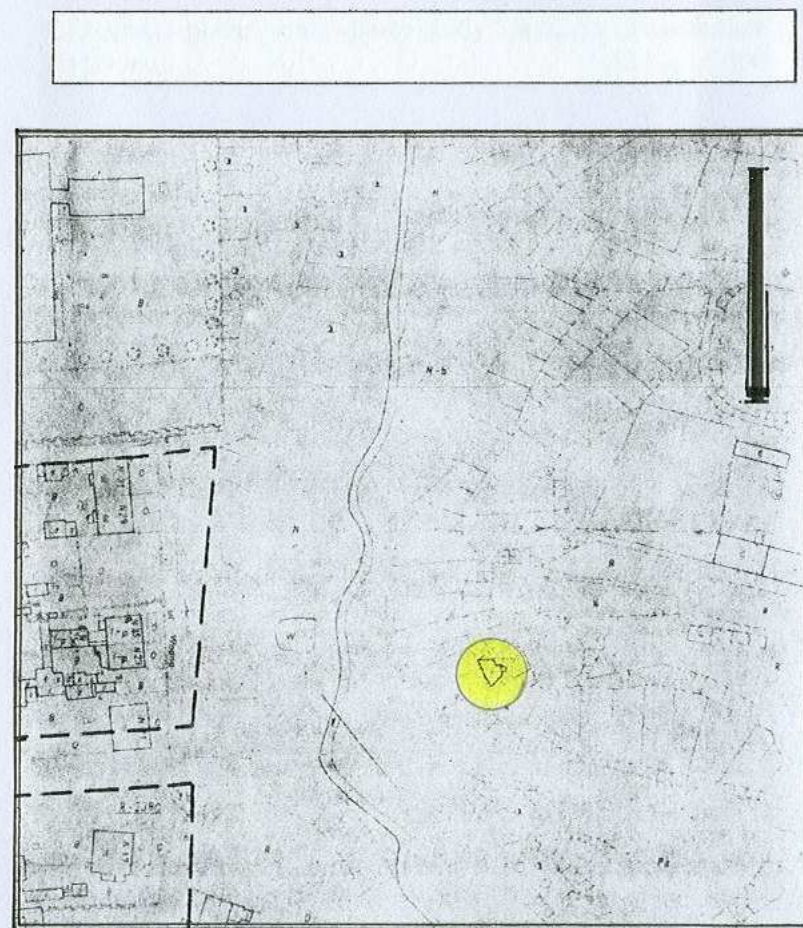


Wschodnia partia schronu. Z pozostałych stron budowla niewidoczna.

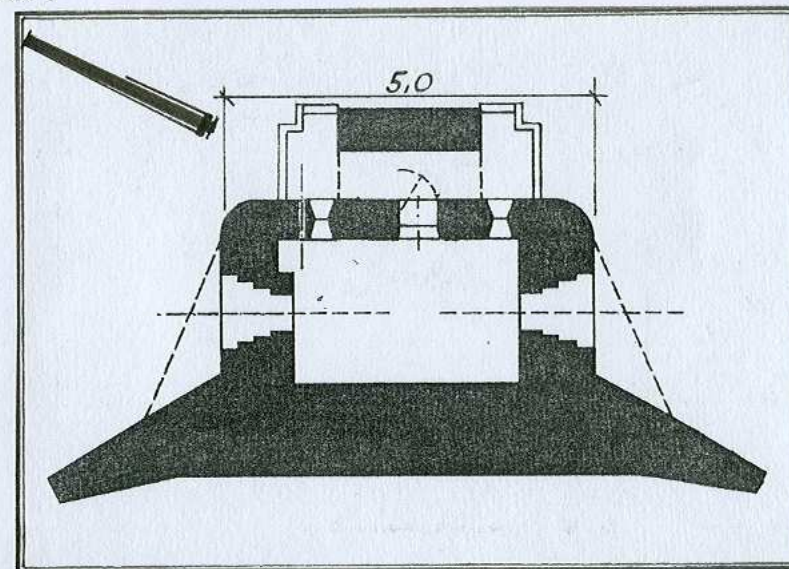


1. <i>Miejscowość</i> RUDA ŚLĄSKA – RUDA WIREK	2. <i>Obiekt</i> Zespół Fortyfikacji Obszaru Warownego „Śląsk” POŁOWE MIĘDZYPOLA PUNKTÓW OPORU WZGÓRZE „319” i SZYBU „ARTURA” OB. OBIEKTY GOSPODARCZE ORAZ NIE UŻYTKOWANE	3. <i>Zawartość wkładki</i> SCHRONY ilustracje /5, 8/
--	---	--

Schron nr 8



Fragment planu sytuacyjnego Rudy Śląskiej z
miejscem schronu. Skala 1:2000



Rzut schronu /skala 1:100/ oraz widok od strony południowej



Schron nr 8



Strzelnica północna

Widok w strefie wejścia od pd-wsch.





Strzelnica obrony wejścia /pn/



Strzelnica obrony wejścia /pd/



Strzelnica północna

1. Miejscowość	2. Obiekt	3. Zawartość wkładki
RUDA ŚLĄSKA – RUDA WIREK	Zespół Fortyfikacji Obszaru Warownego „Śląsk” SCHRONY POŁOWE MIĘDZYPOLA PUNKTÓW OPORU WZGÓRZE „319” i SZYBU „ARTURA” OB. OBIEKTY GOSPODARCZE ORAZ NIE UŻYTKOWANE /5, 8/	ilustracje

Schron nr 8

Widok od strony południowej



Widok od strony północnej

Schron nr 8



Widok od strony południowo - zachodniej
Widok od strony południowo - wschodniej



Widok od strony południowej
Widok od strony wschodniej



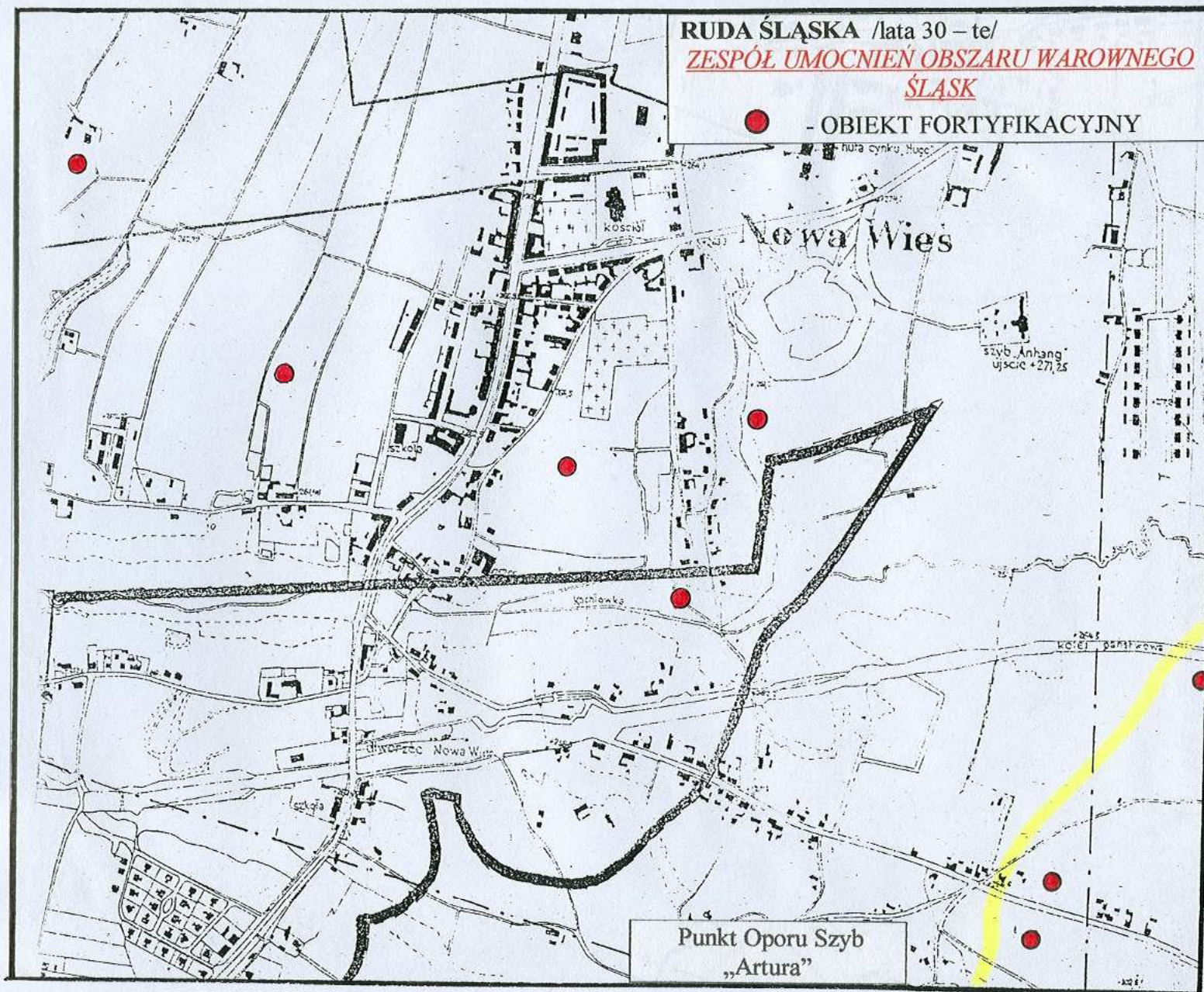
1. <i>Miejscowość</i> RUDA ŚLĄSKA – RUDA WIREK	2. <i>Obiekt</i> Zespół Fortyfikacji Obszaru Warownego „Śląsk” POŁOWE MIĘDZYPOLA PUNKTÓW OPORU WZGÓRZE „319” i SZYBU „ARTURA” OB. OBIEKTY GOSPODARCZE ORAZ NIE UŻYTKOWANE	3. <i>Zawartość wkładki</i> SCHRONY ilustracje /5, 8/
--	---	--

Schron nr 8

Widok od strony północno - zachodniej



Widok od strony północno - zachodniej



RUDA ŚLĄSKA /lata 20 – te/

ZESPÓŁ UMOCNIEŃ OBSZARU WAROWNEGO
ŚLĄSK

· OBIEKT FORTYFIKACYJNY

