

GEZ
2157/606

KARTA ADRESOWA ZABYTKU

3. Miejscowość: Ruda Śląska

1. Nazwa
B-09 Schron Bojowy N50 17 52.5 E18 51 51.4

2. Czas powstania
1937 r.

dzielnica: Ruda

7. Fotografia z opisem wskazującym orientację w stosunku do sąsiednich terenów lub stron świata albo mapa z zaznaczonym stanowiskiem archeologicznym

4. Adres:
* Rudzka ~ 1 Maja, N50 17 52.5 E18 51 51.4

kod pocztowy: 41-709

nr ewidencyjny działki: 5.885/61

5. Przynależność administracyjna

województwo: śląskie
powiat: Ruda Śląska
gmina: Ruda Śląska

6. Formy ochrony
zapis w planie zagospodarowania przestrzennego:

§8 ust. 18 tab. 6 poz. 1 MPZP miasta Ruda Śląska
(uchwała nr PR.0007.59.2018 z dnia 22 marca 2018 r.,
ogłoszona w Dz. Urz. Woj. Śląskiego z 2018 r., poz. 2701)

nr wpisu do rejestru zabytków:

z dnia:

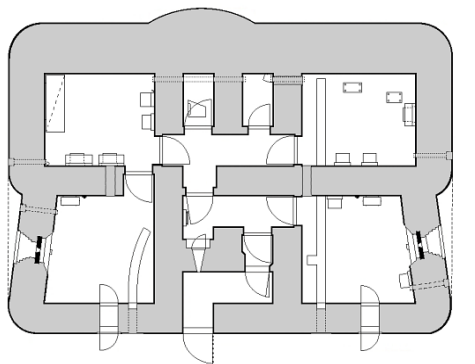
granice wpisu:



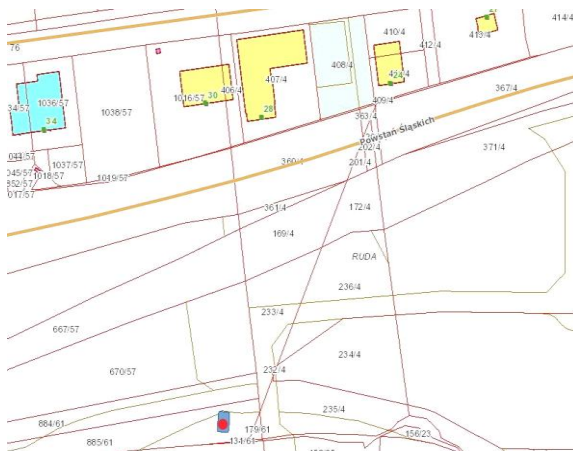
widok od północy



widok na kopułę



inwentaryzacja



lokalizacja obiektu

<p>8. Historia i opis wartości</p> <p>Schron bojowy ciężki B-09 usytuowany został na przedpolach Nowego Bytomia, na południu od ul. Zabrzeńskiej. Powstał przy trasie kolejowej wiodącej do Zaborza, na wzniesieniu w łuku torowiska, w niedalekiej odległości od dawnej granicy państwa. Schron zbudowany w konstrukcji żelbetowej wylewanej, zbrojonej stalowymi prętami. Grubość ściany czołowej – 1,7 m, grubość ścian bocznych – 1,3 m, grubość ścian wewnętrznych – 1 m. Schron jednokondygnacyjny. Powierzchnie ścian nietynkowane, z widocznymi śladami deskowania. Budowla na rzucie nieregularnym, zbliżonym do prostokąta z symetrycznym zuskokowaniem boków. W miejscach krawędzi zaokrąglenia. Wnętrze obiektu złożone z kilku pomieszczeń: przedsionka, strzelnicy, izby bojowej, śluzy gazowej, izby dowódcy i łączności, kopuły, pomieszczenia sanitarnego i maszynowni.</p> <p>wartości historyczne:</p> <ul style="list-style-type: none"> - autentyczność substancji - oryginalna forma obiektu <p>wartości naukowe:</p> <ul style="list-style-type: none"> - przykład schronu ciężkiego bojowego sektora „Nowy Bytom” - świadek wydarzeń II wojny światowej 	<p>9. Stan zachowania i postulaty dotyczące konserwacji</p> <p>Schron zaśmiecony, opuszczony i dewastowany. Z uwagi na wytrzymałość schronu stan zachowania budowli stosunkowo dobry. Zdemontowane wyposażenie wnętrza obiektu. Rozebrane nasypy ziemne przy schronie od strony północno-wschodniej i południowej</p> <p>postulaty dotyczące konserwacji:</p> <ul style="list-style-type: none"> - zabezpieczenie obiektu - oczyszczenie wnętrza i powstrzymanie dewastacji - zachowanie obiektu w formie „świadka” - oczyszczenie i uporządkowanie otoczenia - przywrócenie nasypów ziemnych - popularyzacja obiektu – wyeksponowanie, oznakowanie i zamieszczenie informacji w przewodnikach/publikacjach 	
	<p>10. Wykonanie karty (autor, data i podpis)</p> <p>Miejski Konserwator Zabytków</p>	<p>11. Zatwierdzenie karty (podpis wojewódzkiego konserwatora zabytków)</p> <p><small>*dotyczy zabytków niewpisanych do rejestru zabytków i niewłączonych do wojewódzkiej ewidencji zabytków</small></p>